



Kommunal plan for
***IDRETT, FYSISK AKTIVITET OG
FRILUFTSLIV***
2023-2026



Innleiing:

Årdal er nasjonalparkkommunen som ligg inst i verdas nest lengste fjord, Sognefjorden, og dannar porten til Jotunheimen frå vest. Kommunen høyrer til Vestland fylke og grensar i nord og vest til Luster, i aust til Vang og i sør til Lærdal.

Med vår dramatiske natur med fjelltindrar, bratte fjellsider og høge fossefall ligg tilhøva godt til rette for avstressande rekreasjon og friluftsliv sommar og vinter. Kommunen strekk seg over eit stort areal slik at både menneske og dyr kan leve eit godt liv.

Kommunen har godt utbygde idrettsanlegg for trening, turnering og konkurranse. Plasseringa dannar eit naturleg grunnlag for eit mangfald av idretts- og friluftaktivitetar gjennom heile året.

Kommunedelplanarbeidet skal stø opp under Noreg sin samla visjon for idrettspolitikken, som er «Idrett og fysisk aktivitet for alle» Planarbeidet skal også stø opp under Vestland fylkeskommune sin visjonen for fagområdet, som er «Fysisk Aktiv Kvar Dag».

Lag og organisasjonar i Årdal legg ned eit svært stort arbeid med å gje born og vaksne tilbod om fysisk aktivitet frå mosjon til aktiv konkurranseidrett på høgt nivå. Årdal Kommune verdset dette arbeidet høgt, og er innstilt på å gje desse laga så gode rammevilkår som mogeleg også i framtida.

Planen må likevel ta inn over seg situasjonen Årdal er i med ein meir krevjande økonomi enn den vi tradisjonelt har vore van med og me må prioritere kvalitet jf. kvantitet. Årdal kommune skal legge til rette for samarbeid mellom organisasjonar, kommunen og andre aktørar sidan ein ikkje vil kunne bidra økonomisk slik som tidlegare, i denne planperioden. Kommunen skal vere ein medspelar til lag og organisasjonar som ønskjer å utvikle nye tilbod til innbygarane. Dette kan skje gjennom plan- og tilretteleggingsarbeid.

Innhold

1. Bakgrunn for planarbeidet	4
1.1 Krav til planen	4
1.2 Planprosess	4
1.3 Mål med planen	5
2 Definisjonar	6
3. Føringar	7
4. Resultatvurdering av planperiode 2013-22	7
5. Fundament for Årdal kommune sin politikk innan idrett, fysisk aktivitet og friluftsliv	9
6. Aktivitetspolitikk	10
6.1 Analyse av langsiktige og kortsiktige behov for både anlegg og aktivitet i Årdal kommune	11
Idrettsanlegg	12
Anleggsutvikling	12
Fysisk aktivitet	13
Friluftsliv	13
7. Handlingsplan	14
7.1 Prioritert handlingsprogram for utbygging av idretts- og friluftsanlegg	14
7.2.1 Ordinære anlegg	14
7.2.2 Ikkje prioriterte ordinære anlegg	15
7.3 Turstiar/lysanlegg	15
7.4 Nærmiljøanlegg	16
7.4 .1 Prioriterte nærmiljøanlegg	16
7.4.2 Ikkje prioriterte nærmiljøanlegg	16
7.5 Andre tiltak som skal stimulere til meir kvardagsaktivitet.	16
7.6 Kommunalt styrt aktivitet inn mot tredjesektor. Administrativt nivå.	17
8. Dei mest sentrale lovene for kommunedelplan for idrett og friluftsliv er:	17

1. Bakgrunn for planarbeidet

Årdal kommune sin gjeldande kommunedelplan vart første gang vedteken i 2013 og skulle vare fram til 2016. Ulike omstende har gjort at den frå 2017 har vorte vidareført utan særlege endringar. Handlingsplanane har vorte rullerte årleg. Den nye planen har utgangspunkt i samfunnsdelen i Årdal kommune sin kommuneplan.

Temaplan for idrett, friluftsliv og fysisk aktivitet skal legge til rette for fysisk aktivitet for kommunen sine innbyggjarar gjennom heile livet. Dette når ein ved målstyrt vedlikehald og utbygging av gode arenaer. Planen bygger på kommuneplanen sin samfunnsdel, tidlegare kommunale planar, og på statlege-, fylkeskommunale og kommunale føringar. Alle anlegg for idrett, fysisk aktivitet og friluftsliv som det skal søkjast spelemidlar til, må vere innarbeidd i ein strukturert kommunal plan for dette området. Ein kommunal plan for idrett, fysisk aktivitet og friluftsliv er eit politisk dokument, og er meint å vere ein styringsreiskap for å nå kommunen sine mål på dette feltet.

1.1 Krav til planen

Kulturdepartementet sin rettleiar for utarbeiding av kommunale planar på feltet idrett og fysisk aktivitet, der under friluftsliv, legg føringar for arbeidet med revisjon av kommunal plan for idrett, fysisk aktivitet og friluftsliv. Departementet har definert minstekrav til planen slik:

- Målsetting for kommunen si satsing på idrett og fysisk aktivitet, inkludert friluftsliv.
- Målsetting for anleggsutbygging og sikring av areal for idrett og friluftsliv.
- Resultatvurdering av førre plan, med statusoversikt.
- Vurdering av langsiktige og kortsiktige behov for både anlegg og aktivitet.
- Det skal gjerast greie for samanhengen med andre planar i kommunen.
- Prioritert handlingsprogram for utbygging av idretts- og friluftsanlegg.
- Oversikt over forventa kostnader knytt til drift og vedlikehald av planlagde anlegg
- Uprioritert liste over langsiktige behov for anlegg.
- Lokalisering av eksisterande og planlagde anlegg, område for friluftsliv og arealbehov for planlagde anlegg og friluftsområde bør gå fram av relevans

1.2 Planprosess

Styringsgruppe for planen:

Utval for oppvekst og kultur.

Arbeidsgruppa for planen:

Utvalsleiar for oppvekst og kultur Christian Sønstlien

Kommunedirektør Stig Stark-Johansen

Kommunalsjef for oppvekst og kultur Odd Einar Fimreite

I prosessen har kommuneadministrasjonen hatt møter med Idrettsrådet, Årdal jeger og fisk og Årdal turlag. Desse organisasjonane famnar om idrett, fysisk aktivitet og friluftsliv. I tillegg har einingsleiarane i sektor for oppvekst og kultur arbeida med planutkastet.

1.3 Mål med planen

Årdal kommune skal ha ein aktiv, inkluderande og framtidsretta politikk for idrett, fysisk aktivitet og friluftsliv. Alle skal ha lik føresetnad for deltaking og til å utvikle sine ressursar, uavhengig av faktorar som sosioøkonomisk, kulturell eller religiøse grunnar eller funksjonsevne. Ein skal jobbe målretta for å nå prioriterte grupper og legge til rette for tidleg engasjement slik at ein gjev alle barn og unge reelle moglegheiter til å delta.

Planen skal omhandle frivillige lag- og organisasjonar, anlegg, møteplassar, fysisk aktivitet og friluftsliv. Det er og eit mål at planen kan bidra til å redusere konflikhtar mellom ulike interessegrupper

Vedteken kommunedelplan for idrett, fysisk aktivitet og friluftsliv skal vere eit politisk og administrativt arbeidsverktøy for å sikre langsiktig og føreseieleg utvikling innan fagfeltet.

Kommunen si satsing skal spegle ei heilskapleg tenking der idrett, fysisk aktivitet og friluftsliv står sentralt, er av høg kvalitet og open for nye tankar og ulike samarbeidsformer mellom offentlege instansar og frivillig sektor. Det kan og vere med på å skape samhald og gode livskår for barn og unge, foreldre, vaksne og eldre i Årdal kommune.

2 Definisjonar

Kommunedelplanen er avgrensa til å gjelde for idrett, fysisk aktivitet og friluftsliv slik omgrepa blir definert og forstått i Kulturdepartementet si stortingsmelding. Eit verkemiddel for å legge til rette for ovannemnde aktivitetar er anleggspolitikken, der spelemiddelordninga er viktig for realiseringa av denne. Det er innbyggjarane sitt behov for aktivitet som skal liggje til grunn for kva anlegg som skal byggast, vidareutviklast og avviklast. I spelemiddelordninga har Kulturdepartementet delt kategoriane av idrettsanlegg inn slik:

Idrett: Aktivitet i form av trening eller konkurranse i den organiserte idretten. Friluftsliv blir definert som opphald og fysisk aktivitet i friluft, i fritida, med sikte på miljøforandring og naturopplevingar.

Fysisk aktivitet: Eigenorganiserte trenings- og mosjonsaktivitetar, inkludert friluftsliv og aktivitetar prega av leik.

Friluftsliv: Klima og miljødepartementet definerer friluftsliv som opphald og fysisk aktivitet i friluft, i fritida, med sikte på miljøforandring og naturopplevingar. Kulturdepartementet har valt å la friluftsliv inngå i begrepet om fysisk aktivitet.

Nærmiljøanlegg: Dette er anlegg eller område tilrettelagt for eigenorganisert fysisk aktivitet, hovudsakleg knytt til bu- og/eller opphaldsområde. Anlegga eller områda skal vere fritt ålment tilgjengeleg for eigenorganisert fysisk aktivitet for lokalbefolkninga, men er primært retta inn mot barn og ungdom.

Nærmiljøanlegg er uteanlegg, og det er krav om universell utforming på anlegga. Grunnlag for tilskot er avgrensa oppover til kr 600 000, med ei nedre godkjent kostnadsramme på kr 50 000. Maksimalt tilskot til ein anleggsstad er kr 1 200 000.

Ordinære anlegg: Dette er anlegg meint for organisert idrett og fysisk aktivitet.

Det vert ikkje ytt tilskot frå spelemidlane til drift, erverv av grunn eller dekking av gjeld. Der anna ikkje er bestemt, kan det yttast tilskot til ordinære anlegg inkludert rehabilitering på inntil 1/3 av godkjent kostnad, med eit maksimalt tilskot på kr 1 000 000. Nedre godkjent kostnadsramme ved utrekning av tilskot er på kr 150 000. For enkelte anleggstypar er det fastsett særskilt maksimal tilskotssum. Maksimalt tilskot vil vere den satsen som gjeld det året anlegget blir gitt tilskot. Når tilskotet blir delt over fleire år (ved gjenteken søknad), vil maksimalt tilskot ved første års tildeling gjelde.

Funksjonsfordeling: Her tyder det at ein spesiell idrett skal ha førsterett på dette anlegget, og at kommunen prioriterer anlegget i spelemiddeltildeling. Anlegget skal vere det naturlege valet når det skal arrangerast konkurranse eller andre større aktivitetar innan idretten.

3. Føringar

Noreg har forplikta seg til å oppnå FN sine 17 berekraftsmål. Berekraftig utvikling handlar om å ta vare på behova til menneska som lever i dag, utan å øydelegge framtidige generasjonar sine moglegheiter til å dekke sine. Utviklinga i Årdal kommune skal bygge på FNs berekraftsmål, der ein skal tilfredsstille dagens behov i ein positiv utvikling på kort sikt, utan å redusere moglegheitene for kommande generasjonar. Slik kan det skapast gode løysningar lokalt som og bidrar til berekraftig utvikling globalt.



I kommunedelplanarbeidet til Årdal kommune vil ein legge særleg vekt på berekraftsmål nummer tre om god helse. At berekraftsmålet er førande kommunedelplan for idrett og friluftsliv nærast sjølvforklarande. Årdal kommune skal også vere ei teknologibygd med fokus på miljø så fleire av berekraftsmåla er viktig for at vi saman skal nå måla. Stortingsmeldinga «Friluftsliv - Natur som kjelde til helse og livskvalitet», slår fast at regjeringa vil prioritere friluftsliv i nærmiljøet, slik at alle kan delta. Barn og unge er prioriterte målgrupper. Nasjonal handlingsplan for friluftsliv skal bidra til å oppfylle mål om ivaretaking, bevaring og tilrettelegging av friluftsområdet, stimulere til økt friluftaktivitet for alle og bidra til større bruk av naturen som læringsarena for barn og unge.

«Folkehelseloven pålegger kommunene å fremme befolkningens helse, trivsel og gode sosiale og miljømessige forhold. Kommunen må også bidra til å forebygge psykisk og somatisk sykdom, skade eller lidelse, bidra til utjevning av sosiale helseforskjeller, og bidra til å beskytte befolkningen mot faktorer som kan ha negativ innvirkning på helsen. Nasjonale forventninger til regional og kommunal planlegging gir klare forventninger om tilrettelegging av aktivitetsvennlige lokalsamfunn, i tråd med formålet i folkehelseloven om et helsefremmende samfunn» [Lov om folkehelsearbeid](#)

4. Resultatvurdering av planperiode 2013-22

Planen hadde føring på at Årdal kommune må tenkje nytt på korleis me utviklar anlegga og organiserer tenestene våre. Det var eit mål at kostnader måtte ned og at dei som brukar anlegga i større grad måtte ta driftsoppgåvene sjølve. Kommunen ønskte i planperiode å sette i gang eit brukarstyrtprosjekt i Tangenhallen. Det står også i planen at Årdal kommune ikkje ville stå for større utbyggingar i framtida. Det er heller ikkje gjennomført i planperioden.

Det har ikkje luktast å sette i gang med prosjekt om meir brukarstyring av dei ulike anlegga og dette er eit tema som fortsatt blir jobba med. I handlingsdelen legg Årdal kommune opp til å vere tilretteleggar for samarbeid med tredjesektor.

Årdal kommune har driftsavtalar med Årdalstangen IL knytt til Seimsåsen aktivitetssenter og gir IL Jotun tilskot til løypekøyring i skisenteret i Fardalen. Det er og avtalar med dei tre idrettslaga om ryddig ved stadionanlegga. Den nye pumtracken i Seimsdalen vil bli drifta av Årdal Grovsvyklarlaug.

I perioden planen har vore aktiv er det tildelt spelemidlar til fleire prosjekt som ein kan sjå under. Det er gjort ei større rehabilitering av friluftsbadet , det er bygd to skuleplassar, kommunen har fått ei svært populær dagsturhytte og det er blitt laga klatrepark med tilhøyrande crossfit-apparat.

Alle tiltak som det er tildelt spelemidlar til kan ein sjå under:

(Kjelde: Anleggsregisteret.no)

Beskrivelse	Søknadsår	Søker	Anleggsnavn	Kontrollerende enhet	Behandlende enhet	Tilskudd
Rehabilitering av Basseng og bygningsmasse	2022	ÅRDAL KOMMUNE	Øvre Årdal friluftsbad	Årdal	Vestland	1079000
2 tiltak på Farnes skule aktivitetspark ved Farnes barneskule aktivitetsområde	2022	ÅRDAL KOMMUNE	Farnes skule aktivitetspark	Årdal	Vestland	199000
2 tiltak på Grandane friområde, turveg ved Grandane friområde	2021	ÅRDAL KOMMUNE	Grandane friområde, turveg	Årdal	Vestland	591000
2 tiltak på Farnes skule aktivitetspark ved Farnes barneskule aktivitetsområde	2021	ÅRDAL KOMMUNE	Farnes skule aktivitetspark	Årdal	Vestland	408000
Rehabilitering av Trasé	2020	ÅRDAL KOMMUNE	Sti til Dagsturhytte Moakamben	Årdal	Vestland	181000
2 tiltak på Farnes barneskule klatrepark ved Farnes barneskule aktivitetsområde	2020	ÅRDAL KOMMUNE	Farnes barneskule klatrepark	Årdal	Vestland	508000
2 tiltak på Jotun stadion, kunstgras ved Jotun stadion	2020	ÅRDAL KOMMUNE	Jotun stadion, kunstgras	Årdal	Vestland	271000
2 tiltak på Jotun stadion, kunstgras ved Jotun stadion	2019	ÅRDAL KOMMUNE	Jotun stadion, kunstgras	Årdal	Vestland	1684000
2 tiltak på Farnes skule crossfit ved Jotun stadion	2019	ÅRDAL KOMMUNE	Farnes skule crossfit	Årdal	Vestland	453000
2 tiltak på Farnes Klatrepark ved Jotun stadion	2019	ÅRDAL KOMMUNE	Farnes Klatrepark Moakamben	Årdal	Vestland	494000
Etablering av Dagsturhytte	2018	ÅRDAL KOMMUNE	dagsturhytte	Årdal	Vestland	382000
2 tiltak på Seimsdalen ballbinge ved Seimsdalen Ridesenter	2018	ÅRDAL KOMMUNE	Seimsdalen ballbinge	Årdal	Vestland	484000
Rehabilitering av Baneområde og bygningsmasse	2018	TANGEN KJØRE OG RIDEKLUBB	Seimsdalen, stall, rehabilitering	Årdal	Vestland	247000
Skytebane 200 meter, utviding standplass	2017	KNIPENBORG SKYTTARLAG	Loi skytebane - 100m, og 200m	Årdal	Vestland	0
Loi skytebane, 100 meter	2017	KNIPENBORG SKYTTARLAG	Loi skytebane - 100m, og 200m	Årdal	Vestland	106000
ballbinge, rehabilitering	2016	ÅRDAL KOMMUNE	Farnes skule, ballbinge	Årdal	Vestland	56000
Sandhandballbane	2016	ÅRDALSTANGEN IDRETTSLAG	Sandhandballbane	Årdal	Vestland	0
Klubbhus for Årdal Fotballklubb	2015		Jotun stadion, arrangementsbygg	Årdal	Vestland	844000
Tilskot til Stall	2014	TANGEN KJØRE OG RIDEKLUBB	Sogn Hest og Helsesportsenter, stall	Årdal	Vestland	200000

Årdal kommune har saman med lag og organisasjonar motteke totalt kroner 8.187.000,- i statlege spelemidlar i åra 2013-2021.

Ingen anlegg har vorte lagt ned i planperioden.

5. Fundament for Årdal kommune sin politikk innan idrett, fysisk aktivitet og friluftsliv

Visjon for Årdal kommune:

Alle innbyggerane som ønskjer det skal kunne vere i fysisk aktive i kommunen.

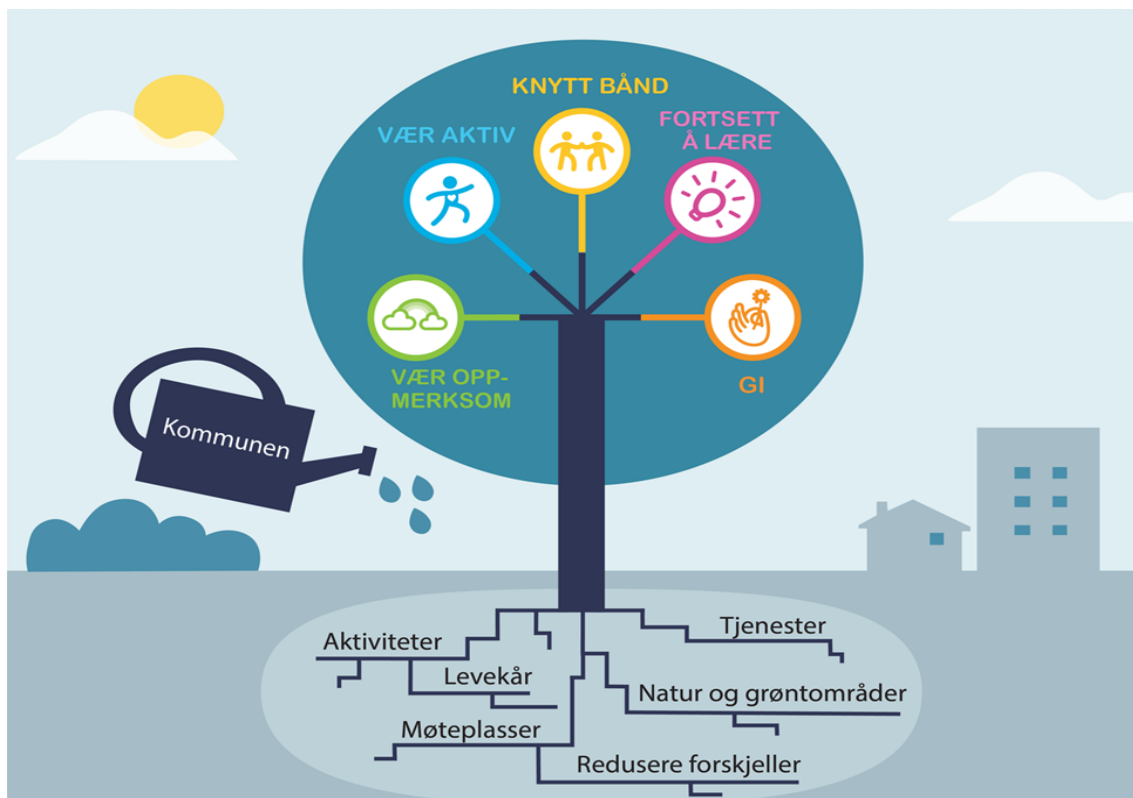
Mål:

Årdal kommune har som mål at idrett, fysisk aktivitet og friluftsliv skal gi glede og meistringskjensle, og er grunnleggande for den enkelte si oppleving av livskvalitet. Å delta i aktivitetar saman med andre skapar identitet, fellesskap og trivsel.

Idrett og fysisk aktivitet er det området som engasjerer flest menneske i fritida. Dette krev ei aktivt samfunnsplanlegging for ivareta desse interessene i arealforvaltning og for å få til ei fornuftig tilrettelegging og organisering av dei ulike aktivitetane. Samfunnsplanen legg opp til at kulturlivet i bygda skal vere eit kvalitetsstempel for bygda, både i innhald og i måten å samhandle på. Dette kan gjerast ved å utvikle større breidde i fritids- og idrettstilbodet til Årdal for auka bulyst. Årdal kommune har som mål å vere eit nav for auka samarbeid mellom dei ulike organisasjonane i kommunen for å fremje utvikling til innbyggerane sitt beste.

I 2020 la regjeringa fram handlingsplanen [Sammen om aktive liv](#). Eit av hovudmåla i denne handlingsplanen er å auke andelen i befolkninga som oppfyller helsemessige anbefalingar om fysisk aktivitet med 10% innan 2025 og 15% innan 2030. Fysisk aktivitet er viktig for å oppnå fleire av FNs bærekrafts mål, deriblant målet om god helse og livskvalitet.

[Folkehelseprofilen](#) til Årdal kommune er ganske lik landet elles.



– «Hverdagsgledens fem» fremmer livskvalitet og psykisk helse og kan brukes av enkeltmennesker – men også i planarbeidet i kommunen hvor kommunen kan legge til rette for at innbyggerne kan bruke de fem grepene i hverdagslivet, understreker seniorforsker Ragnhild Bang Nes.

6. Aktivitetspolitikk

Statens overordna mål med idrettspolitikken kan samanfattast i visjonen idrett og fysisk aktivitet for alle. Den statlege idrettspolitikken kviler på to grunnpilarar: Tilskot til bygging og rehabilitering av idrettsanlegg og tilskot til aktivitetsformål. Den statlege idrettspolitikken er nedfelt i Meld. St. 26 (2011-2012) [Den norske idrettsmodellen](#). Hovudfordelinga av spelemidlar til idrettsformål må gjerast i tråd med denne.

Fordelingsmodell for spelemiddeloverskotet fra Norsk Tipping (Kulturdepartementet, 2021) Først fordelast 6,4 prosent til helse- og rehabiliteringsformål. Deretter fordelast resterande overskot med 64 prosent til idrettsformål, 18 prosent til kulturformål og 18 prosent til samfunnsnyttige og humanitære organisasjonar som ikkje er tilknytta Norges idrettsforbund og olympiske og paralympiske komité (NIF). Dei viktigaste målgruppene for bruk av spelemidlar til idrettsformål er barn (6-12 år) og ungdom (13-19 år). I tillegg vil staten leggje til rett for at personer med nedsett funksjonsevne skal kunne delta i idrett og fysisk aktivitet ut frå sine ønskjer og forutsetningar.

Anlegg i lokalmiljøet som stimulerer og tilfredsstillar barns behov for fysisk aktivitet i organiserte eller eigenorganiserte former, prioriterast særskilt. Det er vidare et mål å utvikle anlegg som tilfredsstillar ungdommens behov for utfordringar og variasjon. Ungdom må gis mulighet for å medvirke i utforminga av anlegg. Anleggene bør fungere som gode sosiale møteplasser i lokalsamfunnet.

Kulturdepartementet (KD) har plankrav for søknadsrett til spelemidlar. Kommunedelplanen skal sikre:

- Sterkare kommunal styring av anleggsutbygginga
- Tydeleg kommunal prioritering

- Samhandling mellom offentlig, frivillig og privat sektor på ulike nivå kombinert med ei brei medverknad frå innbyggjarar for å kunne møte framtidens behov for anlegg

Kulturdepartementet presiserer at finansiering og bygging av idrettsanlegg primært er eit kommunalt/privat ansvar og at det statlege tilskotet (spelemidlar) berre er ei toppfinansiering. Spelemidlar bidreg til å realisere nasjonale mål for folkehelse, fysisk aktivitet, idrett og friluftsliv. KD krev at kommunane har ein forankra anleggs- og aktivitetspolitikk for å kunne løyse ut spelemidlar til anlegg. Anlegg som skal byggast med kommunal medverknad må forankrast i økonomiplanen og årsbudsjett for å løyse ut kommunale midlar. Dette i tillegg til anna finansiering som spelemidlar, eigenkapital, gåver, dugnad med meir.

Sentrale statlege styringsdokument med føringar for planen:

Fritidserklæringen

«Fritidserklæringen har som mål at alle barn, uavhengig av foreldra sine sosiale og økonomiske situasjon skal ha moglegheit til å delta jamnleg i minst ein organisert fritidsaktivitet saman med andre barn. Fritidserklæringen bygger på FNs konvensjon om barnets rettigheter, herunder artikkel 31, som seier at alle barn har rett til fritid og leik, og til å delta i kunst og kulturliv. (Kilde: Bufdir)»

Folkehelse

[Folkehelsemeldingen](#) oppsummerer tre nasjonale mål i folkehelsepolitikken:

1. *Norge skal være blant de tre landene i verden som har høyest levealder.*
2. *Befolkningen skal oppleve flere leveår med god helse og trivsel og mindre sosiale helseforskjeller.*
3. *Vi skal skape et samfunn som fremmer helse i hele befolkningen.*

Friluftsliv

Tilrettelegging av områder for daglig friluftsliv i nærmiljøet er viktig. Det vert forventet at kommunane tek omsyn til dette i planleggingen. Klima og miljødepartementet ga i 2018 ut [Handlingsplan for friluftsliv](#). Natur som kilde til helse og livskvalitet. Regjeringen vil prioritere friluftsliv i nærmiljøet slik at alle kan delta. Barn, unge og personar som er i liten grad av fysisk aktivitet er prioriterte målgrupper. Allemannsretten er grunnlaget for friluftslivet i Norge. Den gir rett til ferdsel til fots og på ski i utmark. På bakgrunn av friluftsløven (§22) har kommunane eit ansvar for å fremme allmennhetens friluftslivsinteresse.

6.1 Analyse av langsiktige og kortsiktige behov for både anlegg og aktivitet i Årdal kommune.

Mål:

Årdal kommune har som mål at me skal nytte og ta vare på eksisterande anlegg og natur til friluftsliv og fysisk aktivitet. Innbyggjarane i Årdal skal ha moglegheit å vere aktive i eit trygt samfunn.

Realisering av ulike nye prosjekt vil i det vesentlege vere avhengig av om lag og organisasjonar klarar å finansiere, bygge og drifte anlegga sjølv. Kommunen skal vere premissleverandør for prioritering av kommunale anlegg når det gjeld drift og utvikling, på utviklingssida er spelemiddelsøknader er det kommunale verktøyet på dette område.

I Årdal kommune rapporterer innbyggjarane om god trivsel og at ein er fornøgd med det meste. Barn og unge har trygge oppvekstvilkår. Hovudutfordringa til kommunen er at folk flyttar vekk, men

tiltak som er sett i gang med tilflyttarkontor og ei promotering av bygda er eit viktig tiltak som blir jobba med. Demografisk får kommunen også stadig fleire eldre i bygda og det er difor viktig å skape eit miljø til fysisk aktivitet som er tilpassa denne aldersgruppa. Dette skaper økt trivsel og livskvalitet.

Idrettsanlegg.

Utfordringane knytt til anlegg er samansette, både i forhold til plassering og at kommunen har «to av alt». Det viktigaste målet må vere at kvar enkelt innbyggjar får lyst til å vere fysisk aktiv og at ein som kommune legg til rette for dette. Prioriteringar og strategiske val vil danna framtidens tilrettelegging for innbyggjarane i Årdal til å drive fysiske aktivitet. Utvikling og utbetring av idrettsanlegg må følgje trendar og befolkningstettleiken i kommunen. Det er viktig å fokusere på ein kommune, og at ein ser på moglegheitene for å ha kvalitet framfor kvantitet. Truleg må tankesettet endrast, og ein kan på den måten kunne skape eit samfunn som har god kvalitet på tilboda til innbyggjarane og at kommunen har innbyggjararar som har gode moglegheiter til å vere fysisk aktive. I kommunen er det mange anlegg, men per dato er det berre Jotun stadion og Seimsåsen aktivitetssenter som har status som hovudanlegg. For fotball og friidrett er det Jotun stadion, Seimsåsen aktivitetssenter er hovudanlegg for ski. Tilsvarande aktivitetsval for idrettshallane er ikkje gjort. Når det gjeld tredje sektor sine eigedommar kan Årdal kommune styre prioritering via spelemidlar. Ein vil komme attende til funksjonsfordeling og andre hovudanlegg i 2023.

Eksisterande kommunale hovudanlegg:

Langrenn: Seimsåsen Aktivitetssenter

Fotball: Jotun stadion

Friidrett: Jotun stadion

Dette er anlegg som Årdal kommune prioriterer i spelemiddeltildeling og er meint som arena for større arrangement. Seimsåsen aktivitetssenter har i dal alle fasilitetane til å arrangere større skirenn. Eit rehabilitert Jotun stadion med grasdekke vil ha status som fullverdig friidrettsanlegg og kan då arrangere nasjonale meisterskap.

I kapittel 7 ligg handlingsprogram med prioriterte tiltak for dei fire første åra, samt ein langsiktig del med uprioriterte tiltak. Planen er tematisk og må difor knytast opp til kommuneplanen sin arealdel, samfunnsdel og andre kommunedelplanar og reguleringsplanar.

Anleggsutvikling

Anleggsutvikling er eit av dei viktigaste verkemiddel for å nå visjonen om at alle som ønskjer skal få vere i fysisk aktivitet i Årdal kommune. Årdal kommune skal ha mål om nyskapande aktivitetsanlegg tilrettelagt for befolkninga i kommunen.

Prosjektet Nyskapande aktivitetsanlegg er ei målretta satsing på gode lokale møteplassar med varierte og attraktive lågterskeltilbod for fysisk aktivitet. Møteplassane skal bygge på arkitektur av høg standard og vere nyskapande i funksjon, organisering og aktivitetar og bli naturlege samlingsstadar i lokalsamfunnet. (Kjelde: Vlfk)

Årdal Kommune kan ikkje stå for større utbyggingar i overskudeleg framtid. Ein bør difor fokusere på nyskapande aktivitetsanlegg som kan vere alt frå nybygg, renovering eller transformasjon frå ein brukstype til ein annan. Det er ikkje alltid dei store grepa som skal til for å gje nytt liv i ein hall, eller auke aktiviteten for nye og fleire grupper, som elles ikkje nyttar anlegget i dag. Bruksområda må gjerne vere på tvers av eigenorganisert idrett, fysisk aktivitet, kultur og fritid. Stikkord er sosial berekraft og nye møteplassar. Dette er i tråd med Vestland fylkeskommune sine mål. Nye tilbod bør leggest der folk bur og ferdast.

Ein må operere med ei prioriteringsliste mot tippemiddelsøknader for dei anlegga som er bygd eller planlagt og finansierte, og ei marginalliste over anlegg som er meir på ide/utviklingsstadiet. Innarbeiding i planverket må skje politisk etter kvart som anlegga står framfor realisering.

Dei største prioriteringa i framtida vil vere å ta vare på og renovere dei kommunale anlegga. Jotun stadion har eit skrikande behov for renovering, og har vore tema i idrettsplanen sidan 2010 utan at det har materialisert seg i politiske vedtak om utbetringar. Årdalshallen er og eit anlegg som det må leggest betydelege ressursar i for å oppretthalde både bygningsmessig kvalitet, og brukartilpassing framover. Det er viktig at dei eksisterande anlegga til organisert idrett blir opprusta og renoverte. Eit døme her kan vere samdrift av symjeanlegga i Øvre Årdal, i dag må symjehallen stenge når utanlegget opnar. Dagens eller framtidas teknologi bør kunne syte for vatn i bassenga ute og inne samstundes. Dette tiltaket må ut greiast ut når Årdalshallen kjem i posisjon for renovering.

Ei utfordring knytt til at tredje sektor står for anleggsutbygging og eigarskap vil vere tap av kommunale inntekter og auka kostnader for lag og organisasjonar. Kommunen bør ikkje stå som garantist for finansiering av tredje sektor sin eigedom, verken eksisterande eller planlagde anlegg. Lag og organisasjonar kan difor bli belasta med aukande kostnader som anleggseigar dersom dei skal stå som utbyggjar og eigar av nye idrettsanlegg. Årdal kommune har tradisjonelt stått for ei høg subsidiering av tredje sektor sine husleigekostnader, det må gjerast ei vurdering av kor berekraftig det er. I planperioden bør det og gjerast ei vurdering kring kommunalt eigarskap og driftsformer av enkeltanlegg.

Fysisk aktivitet

I Årdal er det eit godt utbygd nett av gangveggar og turstiar. Desse må sikrast også for framtida slik at innbyggjarane våre kan flytte seg raskt og effektivt med minimal bruk av forureinande framkomstmiddel, både i jobbsamanheng og til fritidsbruk. Årdal kommune har fleire nærmiljøanlegg som er knytt opp til skulane for å sikre størst mogeleg bruk. I framtida er det viktig å syte for godt vedlikehald av eksisterande anlegg, og at ein er tydeleg på å plassere nye anlegg knytt opp om eksisterande for å skape best mogeleg synergjar og fleirbruk.

Samfunnsdelen av kommuneplanen legg opp til eit auka fokus på fremre Utladalen med mål om å gjere området ved Svalheim til ein arena for friluftsliv og fysisk aktivitet.

Friluftsliv

Årdal er ein nasjonalparkkommune knytt til Jotunheimen nasjonalpark. Nasjonalparkane er rekna som det flottaste vi har av natur. Dei skal gje oppleving og bli tatt vare på, men og vere ein ressurs i utviklinga av samfunnet. I Årdal ligg Utladalen landskapsvernområde som vart oppretta saman med Jotunheimen nasjonalpark i 1980. Som nasjonalparkkommune må Årdal kommune legge til rette for at også framtidige generasjonar kan oppleve villrein i lokalområdet vårt.

Årdal kommune bør sjå etter synergieffektar frå Jotunheimen Nasjonalpark samstundes som ein tek vare på naturmangfaldet. Utsikter til eit nasjonalparksenter i Utladalen, kombinert med at folkevegen til Vetti blir nasjonalparksti, gjer at ein kan kombinere næring og kultur på ein berekraftig måte. Spesielt vegen til Vetti, som er inngangen til Jotunheimen får vest, må utformast universelt. Kommunen må arbeide for at vegen skal kunne nyttast av rullestolbrukarar og elektriske sykklar for transport inn til nasjonalparken. Desse momenta i lag med utkikkspunktet over Vettisfossen vil vere ein viktig del av det kommunen aktivt skal legge til rette for tilreisande som vil oppleve nasjonalparken og områda rundt.

Fylkeskommunen rår til å kople kultur, idrett, friluftsliv og frivillig arbeid tett til hovudmålet i samfunnsplanen, om eit berekraftig samfunn. Her har det breie kulturfeltet mykje å bidra med.

Eit anna område som er viktig å få med er utvikling av strand- og sjøareala i Seimsdalen og Naddvik. Storparten av strandsona i kommunen er lite tilgjengeleg for ålmenta. Ein bør difor søke å utvikle

områder som kan nyttast til rekreasjon og fritid i lag med grunneigarar og lokale organisasjonar. Det er alt i gang arbeid med å gjere Seimsdalsstrondi meir attraktiv.

7. Handlingsplan

7.1 Prioritert handlingsprogram for utbygging av idretts- og friluftsanlegg.

Kulturdepartementet krev at alle anlegg som det skal søkast spelemidlar for inngår i kommunale planar. I tillegg er det krav om at kommunen gjer ei behovsvurdering av anlegget.

Årdal kommune avset årleg kr 1.000.000,- forskotering av spelemidlar.

7.2.1 Ordinære anlegg				
Utbygger	Anlegg	Prioritet	Planlagt kostnad	Planlagt oppstartsår
Årdal kommune	Årdalstangen stadion Kunstgras 9-arbane	1	7.000.000	2023
Årdal kommune	Jotun stadion Dekke fotballbane Friidrettsanlegg Flomlys	2	20.000.000	
Årdal kommune	Rehabilitering Årdalshallen	3		
Årdal kommune	Utviding Tangenhallen Klubblokale og speaker bu Lager og treningsrom for turn	4	15.000.000	
IL Jotun m.fl	Fleirbrukshall/Basishall/Skytebane/ Klatrevegg	5	15.000.000	

Kort om dei prioriterte anlegga:

Årdalstangen stadion.

Kunstgrasdekket må skiftast. Ut og kommunestyret har vedteke 9-arbane. ÅTIL og FAU ved Tangen skule ønskjer at bane vert sett på som ein del av heilskapen i uteområdet og idrettsanlegget på Einehaugen. Kommunedirektøren meiner minste banealternativ på speleflata (40 x 58 m) bør veljast. Dette er godkjent banestørrelse for barnefotball 12 år. Det er løyvd kr. 7.000.000 til dette prosjektet.

Jotun Stadion. Rehabilitering.

Grasbana på Jotun stadion skal anten rehabiliterast, eller dekket skal skiftast ut til kunstgrasdekke. Friidrettsanlegget er nedslete og uegna til stemner, og må renoverast. Sogn og Fjordane Friidrettskrins ønskjer renoveringa velkomen og ber samstundes om at fotballbana beheld grasdekket slik at Jotun stadion også i framtida beheld statusen som fullverdig friidretts anlegg. Det er meir en 30 år sidan anlegget fekk spelemidlar. Det er løyvd kr. 3.000.000,- i budsjett for 2022 og forslag om kr. 3.000.000,- i forslag til årsbudsjett 2023.

Tangenhallen. Klubblokale, speakerbu, lager, treningshall for turn og garasje

Årdalstangen IL søker om klubblokale og speakerbu som eitt prosjekt og lager og treningsrom for turn som eit anna. Denne søknaden er ny. Før eit slikt anlegg vert prioritert bør det gjerast vedtak om funksjonsfordeling mellom en ny hall og eksisterande hallar.

Rehabilitering av Årdalshallen.

Det vert utarbeida tilstandsrapport for hallen i 2022. Hallen ligg inne for å vere spelemiddelberettiga, og den står på handlingsprogrammet. Ny heis, betre garderober og tilkomst til basseng. Oppgradering til universell utforming er sentralt.

Fleirbrukshall/Basishall

Idrettslaga har, via idrettsrådet, meldt inn ønske om fleirbrukshall/basishall for idrettane turn, skyting, klatring og e-sport. Ein fleirbrukshall/basishall er viktig for alle idrettsgreiner, men særleg for turn og skyting som ikkje har gode vilkår på anleggssida å gjennomføre desse. Klatregruppa har meldt inn eit behov for att det vert etablert ein ny klatrevegg i Årdal. Dersom fleirbrukshallen vert realisert er det planlagt klatrevegg og buldrerom i denne hallen.

7.2.2 Ikkje prioriterte ordinære anlegg	
Utbygger	Anlegg
Årdal kommune	Hall/ overbygg på kunstgraset Utviding av bassengkiosken
Tangen køyre- og rideklubb:	1: Overbygg for lagring av diverse materiell/utstyr ved hovedport til ridehall 2: Rive/fjerne gammalt bygg(Drengestova)- dvs flytting av sikringskap mv til Hjellebygg 3: Tilrettelegga for gjesteparkering på området 4: Lys på utebane/eventuell samkøyring med andre aktivitetar i området
Knipenborg skyttarlag:	15 meter innandørs skyttarbane
Farnes skyttarlag / Årdal sportskyttarlag	Behov for innandørs skyteanlegg. Sjøast i samband med fleirbrukshall.

7.3 Turstiar/lysanlegg				
Utbygger	Anlegg	Prioritet	Kostnad	Planlagt år
ÅTIL	Lysanlegg Seimsåsen	1	2.000.000	2023
Årdal kommune	Loi. Lysanlegg tursti	2	2.400.000	
IL Jotun	Skifte gamle lysarmaturar med nye	3		

Skianlegg Seimsåsen

I fyrste runde var det planlagt ei oppgradering til led-lys i dagens lysløype. I ettertid er det identifisert eit større potensial med bruk av spelemidlar. Ein spelemiddelsøknad bør inkludera ei generell utvikling av området med sikte på eit multifunksjonelt heilårsanlegg. Til dømes vil ein

asfaltert tursti ha eit stort potensial med omsyn til rulleski, rullestol osv. Det er viktig å legge til rette for universell utforming av området. Det er gjennomført eit drøftingsmøte mellom Årdal kommune og ÅTIL ski, samt ei orientering med grunneigarar. Tilbakemeldingane er svært positive då ei slik utvikling er i tråd med ynskja utvikling av området elles.

Nytt lysanlegg tursti Loi

Det er planlagt å lyssetje stien på Loi. Arbeidet skal gjerast samstundes som utbetring av Steiggje tunnelen.

Skisenteret i Fardalen

Senteret i Fardalen vil skifte ut gamle lysarmaturar med nye.

7.4 Nærmiljøanlegg

7.4 .1 Prioriterte nærmiljøanlegg				
Utbygger	Anlegg	Prioritet	Kostnad	Planlagt år
Årdal kommune	Pumptrack bane	1	600.000	2023
Årdal kommune	Pumptrack hopplinje	2	600.000	2023

Årdal kommune bygger Pumptrack i Seimsdalen. Ved ferdigstilling skal Årdal Grovsvyklarlaug stå for drifting av anlegget. Det er her snakk om to nærmiljøanlegg. Ein sykkelbane og ei tilstøytande hopplinje.

7.4.2 Ikkje prioriterte nærmiljøanlegg				
Utbygger/forslagsstillar	Anlegg	Prioritet	Kostnad	Planlagt år
-				
Fremre Utladalen vel	Ballbinge Utladalen		562.500	
Seimsdal ungdomslag	Seimsdalsstrondi			
Vikadalen ungdomslag	Storekaien i Naddvik			
Fremre Utladalen vel	Mini zipline		81.250	
Fremre Utladalen vel	Pumptrack		812.000	

Seimsdalsstrondi har formål om å vidareutvikle potensialet for området, tilretteleggje for ålmenta og samstundes spele på lag med eksisterande bygningsmiljø. - Skape ein stoppestad og samlingsplass. - Ein arena for gode opplevingar. Sjøareala i Seimsdalen har eit potensiale som rekreasjonsområde med rom for bading, fiske, havsport, velvære og god folkehelse. Tiltaket er ikkje finansiert.

Ballbinge med meir i Utladalen. Utladalen velforening ønskjer å bygge ballbinge, zipline og pumptrack ved Svalheim gard. Tiltaket er ikkje finansiert, men kostnadsrekna.

7.5 Andre tiltak som skal stimulere til meir kvardagsaktivitet.

Nærmiljø og fritid

Kommunen kan legge til rette for at me har gang og sykkelveggar som er trygge og i god stand. De må leggjast til rette for at me bruker sykkel eller beina til ulike gjeremål. Grøntområde må vere tilgjengelege og fine. Det er viktig at grønntområdet ligger i nærheit til der barn og unge bur. Det må vere eit inkluderande aktivitetstilbod.

Tiltak på kort sikt:

Revitalisere basketballkorgene rundt i bygdene

Tiltak på lang sikt:

Lyssetting av turstiar

Utvikling av strandsonene i kommunen

Tursti mellom Tangen og Øvre Årdal

Barnehage og skular

Barn og unge tilbringar store deler av dagen sin her og det er viktig at barnehage og skule har gode utarbeida utområder som gjev moglegheiter for fysisk aktivitet. I planlegging av skule og barnehagen sine utplasser er det viktig at det tek omsyn til naturen rundt og at me skaper eit miljø som er variert og tilgjengeleg.

Tiltak på kort sikt:

Utvikling av skuleplassane og leikearealet i kommunen

Oppmerking av baner o.l

Sosiale møteplasser

Departementet oppmodar til dialog mellom lokale frivillige organisasjonar, til dømes. idrettslag, og skule ved bygging av nærmiljøanlegg i tilknytning til skular, for utvikling av gode sosiale møteplassar i lokalsamfunna. Utvikling av uformelle sosiale møteplasser er eit viktig folkehelseiltak.

Tiltak på kort sikt:

Ungdomsklubbane arrangerer aktivitetsekveldar i idrettshallane

Open hall to ganger i året.

Eigne aktivitetstider for ungdom i basseng og idrettshall.

Frisbee-golf

Stolpejakt

7.6 Kommunalt styrt aktivitet inn mot tredjesektor. Administrativt nivå.

- Deltaking på Årdal idrettsråd sine møte.
- Arrangere årlege møte med tredjesektor som og inkluderer organisasjonar som ikkje er representerte i idrettsrådet. Frå Årdal kommune deltek både politisk og administrativt nivå.
- Skiltplan for aktivitetssområda i Årdal kommune,
- Det vert oppretta stilling som idrettskonsulent i Årdal kommune.

8. Dei mest sentrale lovene for kommunedelplan for idrett og friluftsliv er:

- Folkehelseslova
- Kulturlova
- Friluftslova
- Lov om pengespel
- Friluftslova
- Plan- og bygningslova